

## Software update Anleitung X-422 v1.2a ([optional] DAB Firmware)

Frage: Welche Benutzer sollen diese SW installieren?

Antw.: Es wird für alle Benutzer empfohlen mit älterer APP/MCU Version. Die DAB FW ist optional und bei neueren Auslieferungen bereits vorinstalliert.

### Änderungshinweise für SW v1.2a:

- (A) Die Version von Easy Connect wird mit der APP mitaktualisiert (Android 9.x Unterstützung)
- (B) Bug fix für längere und kürzere Textanzeige innerhalb der Navi Info Bar (Bedienleiste)
- (C) [Optional] Im Falle der DAB FW Aktualisierung auf v56217207489, Verbesserung für Ensemble Name Anzeige, Verbesserung für Stationen mit höherer Bitrate für Slideshows.

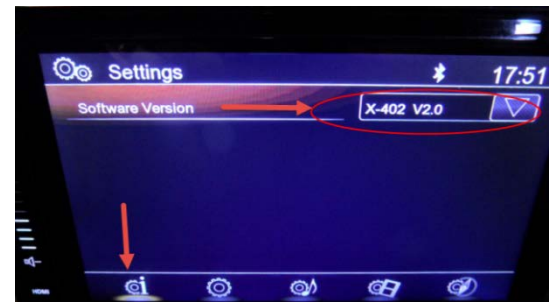


Abbildung 1: Anzeige der Versionsansicht bei allen neueren XZENT Modellen mit kapazitivem Touchscreen

**Achtung:** Bitte beachten Sie das bei „Low Memory“ Problemen (System Instabilität) dringend auch ein Update ihrer Navigationskarte (MicroSD) über die Toolbox auf **v.9.18.40.750127 JAN 18 2019** (oder neuer) erfolgen muss. Die Navi-Version finden Sie angezeigt unter „Über diese Software“ > „Versionsinformation“.

### Durchführung für SW v1.2a (APP, MCU sowie DAB Firmware):

Durchführungsdauer des Updates APP/MCU circa 5 Min. (ohne Vorbereitungszeit).

[Optional] Durchführungsdauer des DAB FW Updates circa 2 min (ohne Vorbereitungszeit).

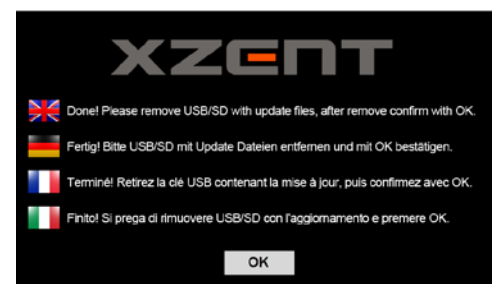
Software Updates können via USB Stick oder SD Karte aufgespielt werden:

- SD Card (max. 8 GB) – **Bitte NICHT die originale NAV SD Karte verwenden. oder**
- USB Stick (max. 8 GB)

Hinweis: Bei der Verwendung von USB bitte sicherstellen dass für den Update Vorgang nur 1 USB angeschlossen ist. Der 2. USB Port sollte frei bleiben.

- 1) Laden Sie die v4.0a SW von unserer Website “X-422\_Update\_v1.2a.exe” – Die .exe Datei ist ein selbst extrahierendes Archiv. Webbrowser können eine Warnung ausgeben, die man in diesem Fall ignorieren sollte.
- 2) Doppel klicken Sie das Archiv, oder wählen Sie “hier entpacken” aus dem Kontext-Menü. Sie sollten 2 neue Ordner (DAB-FW und BIN) sowie eine Datei (updW\_mcu.img) erhalten.
- 3) Kopieren Sie alle Ordner (DAB-FW und BIN) sowie die Datei (updW\_mcu.img) auf ihren Datenträger (root, oberste Ebene). Verbinden Sie den Datenträger mit dem noch ausgeschalteten Gerät. Schalten Sie das Gerät nun ein. Falls das Gerät bereits eingeschaltet war, führen Sie einen Neustart durch.
- 4) **Auto Schritt 1 APP - (Bitte den Strom nicht trennen, während Dateien geschrieben oder kopiert werden.)**  
Nach Einschalten des Gerätes wird Auto Schritt 1 durchgeführt und die APP installiert, indem mehrere Dateien kopiert werden (verschiedene Dateinamen werden angezeigt).
- 5) **Auto Schritt 2 MCU (Bitte den Strom nicht trennen, während Dateien geschrieben oder kopiert werden.):**

Nach Wechsel von Auto Schritt 1 zu 2 startet das MCU update. Der Fortschrittsbalken aktualisiert, ohne Dateinamen anzuzeigen. Bei 100% wird der END Bildschirm angezeigt, mit der Bitte, den **Datenträger zu entfernen** und mit OK zu bestätigen.



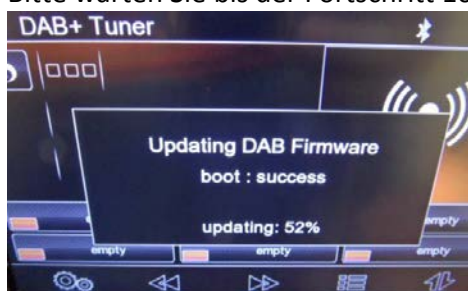
## Software update Anleitung X-422 v1.2a ([optional] DAB Firmware)

### 6) [Optional] DAB Firmware (Bitte den Strom nicht trennen, während Dateien geschrieben oder kopiert werden.)

Stellen Sie sicher dass das Gerät bereits **INGESCHALTEN** ist.

Verbinden Sie den Datenträger mit dem **(DAB-FW)** Ordner. Das Gerät könnte zuerst in die USB Quelle wechseln und versuchen eine Mediendatei abzuspielen. Verlassen Sie die USB Quelle und wechseln in die DAB Quelle. Falls ein Auto Scan startet, können Sie diesen abbrechen. Nach einer Weile erscheint ein Textfenster mit der Nachricht „Updateing DAB Firmware“ (siehe Bild).

Bitte warten Sie bis der Fortschritt 100% erreicht, nach einer kurzen Zeit schliesst das Fenster dann von alleine.



Nachdem das Update Textfenster verschwunden ist, entfernen Sie den Datenträger.

**Starten Sie Ihr Gerät neu und prüfen die DAB Version. DAB Quelle > Einstellungen (Zahnrad Icon links unten)**

**Prüfen Sie die installierte Version von APP, MCU, DAB FW, EasyConnect.**

<b>Main Version: v1.2a</b>	
<b>APP</b> M1421-1201-180717QB, BL V2.0	Siehe Einstellungen (Bild auf erster Seite der Anleitung)
<b>MCU</b> N8_87_20180712_01	
<b>[Optional] DAB FW</b> 56217207489	DAB Quelle > Einstellungen (Zahnrad Icon links unten)
<b>Easy Connect</b> MD04.4.4.50	EasyConnect Quelle > Versionsanzeige links unten