

## Software update Anleitung X-F220 v4.1 ([optional] DAB Firmware)

Frage: Welche Benutzer sollen diese SW installieren?

Antw.: Es wird für alle Benutzer empfohlen.

[Optional] Die DAB FW ist optional und bei neueren Auslieferungen bereits vorinstalliert.

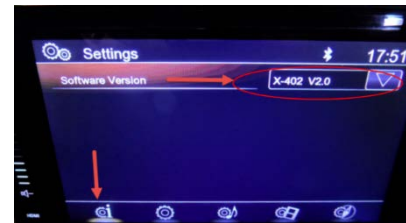


Abbildung 1: Anzeige der Versionsansicht bei allen neueren XZENT Modellen mit kapazitivem Touchscreen

### Änderungshinweise für SW v4.1:

**ACHTUNG** – Dieses Update ist im Gegensatz zu früher erschienenen Updates **NUR** via **microSD** verwendbar.

- (A) Die Datumsanzeige und Synchronisation wurde an das am 7. April 2019 aufgetretene Zurücksetzen des Wochenzählers im GPS Signal angepasst. Die Datumsanzeige wird nun korrekt angezeigt.
- (B) Verbesserung für die sporadisch verzögerte Rückfahrkameraumschaltung bei längerem Betrieb in der Navigationsansicht.

### Durchführung für SW v4.1 (OS,APP, MCU sowie optional DAB Firmware):

Durchführungsdauer des Updates OS/APP/MCU circa 5 Min. (ohne Vorbereitungszeit).

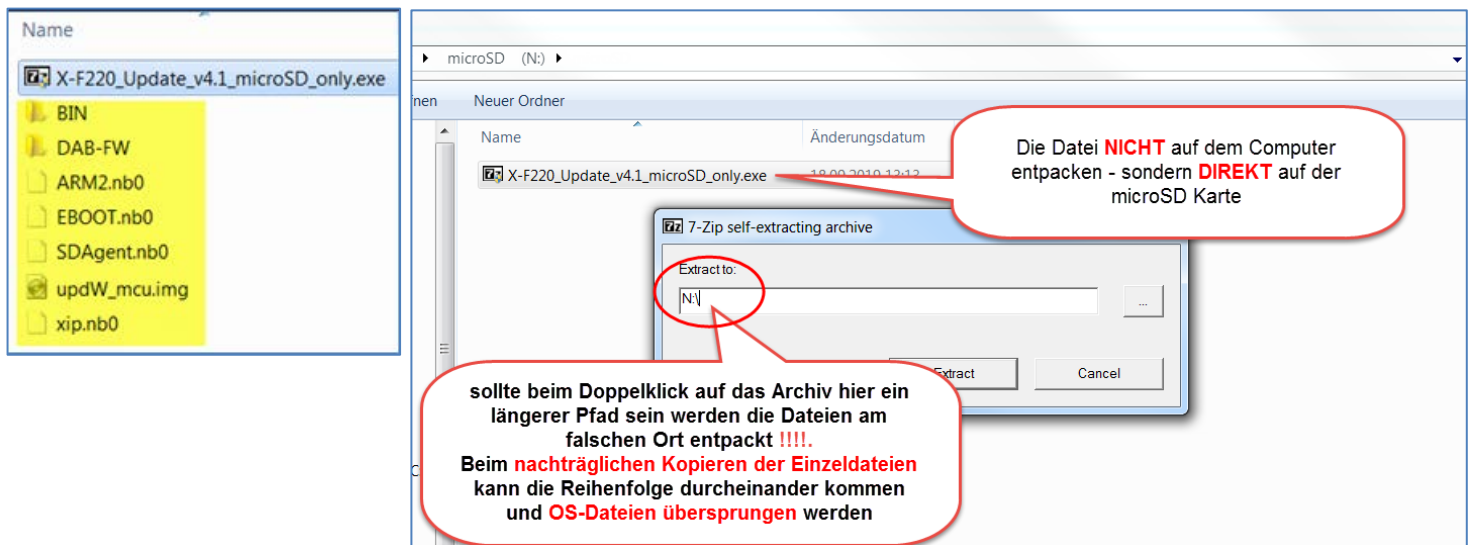
**[Optional]** Durchführungsdauer des DAB FW Updates circa 2 min (ohne Vorbereitungszeit).

Benötigtes Zubehör:

- SD Card (max. 8 GB) – Bitte **NICHT** die originale NAV SD Karte verwenden.

**Hinweis:** KEIN UPDATE VIA USB möglich.

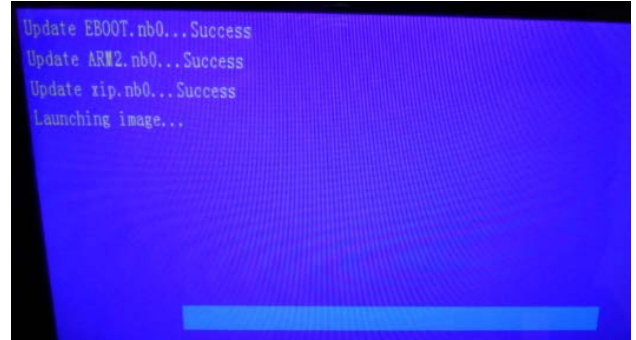
- 1) Laden Sie die v4.1 SW von unserer Website "X-F220\_Update\_v4.1\_microSD\_only.exe" herunter – Die .exe Datei ist ein selbst extrahierendes Archiv. Eventuelle Warnungen vom Webbrowser in diesem Fall bitte ignorieren.
- 2) Kopieren Sie "X-F220\_Update\_v4.1\_microSD\_only.exe" **auf ihre leere microSD Karte**. Doppel klicken Sie das Archiv, oder wählen Sie "hier entpacken" aus dem Kontext-Menü aus. Sie sollten folgende Dateien und Ordner erhalten.



## Software update Anleitung X-F220 v4.1 ([optional] DAB Firmware)

### 3) Auto Schritt 1 OS update (Bitte den Strom nicht trennen, während Dateien geschrieben oder kopiert werden):

Gerät ausschalten (power off). Die microSD Karte mit den Updatedateien (siehe Bild oben) im microSD Port einschieben und das Gerät einschalten. Es erscheint ein blauer Bildschirm in dem der Reihenach EBOOT, ARM2, XIP aufgespielt wird und mit einem SUCCESS quittiert wird. Ein Fortschrittsbalken zeigt den Gesamtfortschritt an und es erscheint dabei Launching image... Nach einer Weile wird automatisch in den schwarzen Updatemodus von APP und MCU gewechselt.

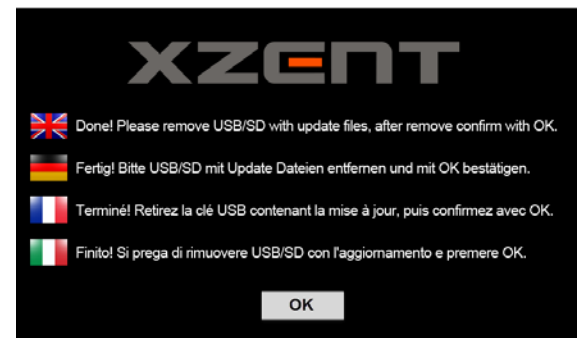


### 4) Auto Schritt 2 APP - (Bitte den Strom nicht trennen, während Dateien geschrieben oder kopiert werden.)

Nach Einschalten des Gerätes wird Auto Schritt 1 durchgeführt und die APP installiert, indem mehrere Dateien kopiert werden (verschiedene Dateinamen werden angezeigt).

### 5) Auto Schritt 3 MCU (Bitte den Strom nicht trennen, während Dateien geschrieben oder kopiert werden.):

Nach Wechsel von Auto Schritt 2 zu 3 startet das MCU update. Der Fortschrittsbalken aktualisiert, ohne Dateinamen anzuzeigen. Bei 100% wird der END Bildschirm angezeigt, mit der Bitte, den **Datenträger zu entfernen** und mit OK zu bestätigen.



### 6) [Optional] manuelles DAB Firmware Update (Bitte den Strom nicht trennen, während Dateien geschrieben werden.)

Stellen Sie sicher dass das Gerät bereits **EINGESCHALTEN** ist und **noch KEIN update Datenträger (microSD) verbunden ist**.

Kontrollieren Sie zuerst die bereits installierte DAB Firmware. Wechseln Sie hierzu in die DAB Quelle (eventuell startet ein SCAN). Ist der Scan oder das Listeneinlesen abgeschlossen, öffnen Sie die DAB-Einstellungen (Zahnräder-Taste links unten). Die DAB FW Version befindet sich in der untersten Zeile.

Möchten Sie die DAB FW aktualisieren, wechseln Sie zuerst in den FM Modus und schalten über FM-Einstellungen (Zahnrad-Icon Links unten) die **Verkehrsfunkdurchsagen AUS (TrafficAnnouncement=OFF)** damit diese während dem DAB Update nicht stören.

**Stellen Sie sicher dass Sie im FM Modus sind.** Verbinden Sie die microSD mit dem (DAB-FW) Ordner aus dem OS/APP/MCU Updatevorgang – **Wechseln Sie im Anschluss wieder zurück in den DAB Modus.**

Falls ein **(erneuter) Auto Scan startet, können Sie diesen abbrechen.** Nach einer Weile erscheint ein Textfenster mit der Nachricht „**Updateing DAB Firmware**“ (siehe Bild).



## Software update Anleitung X-F220 v4.1 ([optional] DAB Firmware)

Bitte warten Sie bis der **Fortschritt 100% erreicht**, nach einer kurzen Zeit schliesst das Fenster dann von alleine.

Nachdem das Update Textfenster verschwunden ist, **entfernen Sie den Datenträger**.

**Starten Sie Ihr Gerät neu und prüfen die DAB Version. DAB Quelle > Einstellungen (Zahnrad Icon links unten).**

**Prüfen Sie die installierte Version von OS, APP, MCU, DAB FW, EasyConnect.**

<b>Main Version: v4.1</b>	
<b>OS</b> T8_K011_190516_01  (ACHTUNG ist die OS version nicht wie hier angegeben ist der Schritt 2 NICHT richtig ausgeführt worden)	Siehe Einstellungen (Bild auf erster Seite der Anleitung)
<b>APP</b> M1421-K011-190325KA, BL v2.0	
<b>MCU</b> N8_85_20171011_01	
<b>[Optional] DAB FW</b> 56217207489	DAB Quelle > Einstellungen (Zahnrad Icon links unten)
<b>Easy Connect</b> MD04.4.4.50	EasyConnect Quelle > Versionsanzeige links unten